

KÄYTTÖOHJE

Pyykinpesukone

FI

WM85.C-V
WMC89XXV

Sisällys

Johdanto	3	VAIHE 2: Laita pääkytkin päälle.	22
Turvatoimenpiteet	4	VAIHE 3: Avaa pesukoneen luukku ja laita pyykki koneeseen.	22
Pyykinpesukoneen kuvaus	8	VAIHE 4: Lisää pesuaine ja pyykinhoitoaine.	23
Annostelulokero	9	VAIHE 5: Valitse ohjelma.	23
Ennen ensimmäistä käyttökertaa	10	VAIHE 6: Ohjelma-asetusten valitseminen ...	26
Pakkaus	10	VAIHE 7: Pesun käynnistäminen	27
Kuljetussuojaus	10	VAIHE 8: Ohjelman loppu	28
Puhdistus	11	Asetukset	29
Ennen ensimmäistä käyttöä tehtävät asetukset	11	Puhdistus ja huolto	32
Asennus ja liitäntä	12	Annostelulokeron ja luukun kumitiivistein puhdistus	32
Pyykinpesukoneen sijoittaminen	12	Laitteen ulkopuolen puhdistus	33
Jalkojen säätäminen	14	Pesukoneen sisäosan puhdistaminen hajuista	33
Pesukoneen siirtäminen ja kuljetus asennuksen jälkeen	14	Huuhtelureikien puhdistaminen (rummun ulokkeen alapuolella)	33
Vesiliitäntä	15	Mitä tehdä virhetilanteessa?	35
Liittäminen kuuman/kylmän veden syöttöön	15	Pesukoneen luukun avaaminen manuaalisesti	40
Tyhjennysletkun asennus	16	Virhenäyttö	41
Liittäminen verkkovirtaan	17	Huolto	44
Rahastusautomaatti	18	Ennen kuin otat yhteyttä huoltoon	44
Vinkkejä ennen pesua	19	Tekniset tiedot	45
Pyykin lajittelu	19	Tekniset tiedot	45
Vaatteet	19	Ohjelmataulukko	46
Pyykin symbolit	19	WMC8947VI	46
Värjäyty puuvilla	20	WMC8943VC	48
Valkaisematon pellava	20	WMC8944VB	50
Villa	21	Näytetyn pesuajan säätö	52
Viskoosi ja keinokuidut	21	Poistaminen	53
Allergisten reaktioiden vähentäminen	21	Pakkausmateriaalin hävittäminen/kierrätys	53
Ajan ja sähkön säästäminen	21	Pikaopas	54
Taloudellisuus ja tehokkuus	21	54
Pesuaineet	21		
Tahrat	21		
Pesuprosessi vaihe vaiheelta (1-8)	22		
VAIHE 1: Lajitele pyykki	22		

Arvoisa asiakas,

kiitämme sinua siitä, että ostit tämän ASKO-tuotteen.

Toivomme, että se vastaa odotuksiasi. Skandinaviaalaisessa muotoilussa puhtaat linjat yhdistyvät jokapäiväiseen toimivuuteen ja korkeaan laatuun. Nämä ovat kaikkien tuotteidemme tärkeimpiä ominaisuuksia ja syy siihen, että ne ovat niin arvostettuja ympäri maailman.

Suosittelimme, että luet nämä ohjeet läpi ennen laitteen ensimmäistä käyttöä. Käyttöopas sisältää myös tietoa siitä, miten voit auttaa suojelemaan ympäristöä.

Käyttöoppaassa on käytetty seuraavia symboleita, ja niiden merkitykset ovat seuraavat:

TIEDOTE!

Tieto, neuvo, vinkki tai suositus

VAROITUS!

Varoitus – yleinen vaara

SÄHKÖISKU!

Varoitus – sähköiskun vaara

KUUMA PINTA!

Varoitus – kuumasta pinnasta aiheutuva vaara

PALOVAARA!

Varoitus – tulipalon vaara

Alkuperäiset käyttöohjeet

Katso Pikaopas viimeisellä sivulla.


Yleistä



Lue käyttöopas huolellisesti ja säästä se tulevaa tarvetta varten.

- **Älä käytä pesukonetta ilman, että olet ensin lukenut ja ymmärtänyt nämä käyttöohjeet.**
- **Näiden käyttöohjeiden noudattamatta jättäminen** tai pyykinpesukoneen ei-asianmukainen käyttö voi johtaa pyykin tai koneen vahingoittumiseen tai käyttäjän loukkaantumiseen. Pidä käyttöohjeet käsillä pesukoneen lähellä.
- Käyttöohjeet löytyvät verkkosivustoltamme osoitteesta www.asko.com.
- Laitteen saa liittää veden- ja virransyöttöön vain asianmukaisesti koulutettu asiantuntija.
- Kaikki koneen turvallisuuteen tai suorituskykyyn vaikuttavat korjaukset tai huoltotyöt on annettava koulutetun asiantuntijan suoritettaviksi.
- Vaaran välttämiseksi vain valmistaja, valtuutettu huoltoteknikko tai toinen valtuutettu henkilö saa vaihtaa vaurioituneen virtajohdon.
- Asennuksen jälkeen pesukoneen on annettava seistä kaksi tuntia, ennen kuin se liitetään sähköverkkoon.
- Pesukonetta ei saa liittää sähköverkkoon jatkojohdolla.
- Älä liitä pesukonetta partakoneelle tai hiustenkuivaajalle tarkoitettuun pistorasiaan.
- Kun liität pyykinpesukoneesi vedensyöttöön, varmista, että käytät laitteen mukana toimitettua veden tuloletkua ja tiivisteitä. Vedenpaineen on oltava välillä 0,1–1 MPa (noin 1–10 kp/cm², 1-10 bar, 10–100 N/cm²).
- Käytä aina uutta veden tuloletkua liittäessäsi laitteen vedensyöttöön; älä käytä vanhoja veden tuloletkuja uudelleen.
- **Kun pesujakso on päättynyt, sulje vesihana ja irrota pesukoneen pistoke pistorasiasta.**

Jos sinulla on pesukone, jossa on 3-vaiheinen liitäntä, älä irrota pistoketta pistorasiasta.

- Käytä pesukonetta ainoastaan pyykin pesuun käyttöoppaassa kuvatulla tavalla. Konetta ei ole tarkoitettu kemialliseen pesuun.
- Jos laite liitetään väärin, sitä käytetään epäasianmukaisella tavalla tai huolletaan valtuuttamattoman henkilön toimesta, käyttäjä vastaa mahdollisista vaurioista aiheutuvista kustannuksista.
- Käytä ainoastaan pesukoneessa käytettäväksi tarkoitettuja pesuaineita!
- Käytä ainoastaan konepesuun ja pyykinhoitoon tarkoitettuja aineita. Emme vastaa tiivisteiden ja muoviosien vaurioitumisesta tai värjäytymisestä, joka on seurausta valkaisu- tai värjäysaineiden epäasianmukaisesta käytöstä.
- Klooria sisältävät valkaisuaineet voidaan korvata happipohjaisilla valkaisuaineilla. Muussa tapauksessa kone on neutraloitava antamalla puuvillaohjelman käydä läpi kuumimmalla lämpötilalla. Parhaat tulokset saat käyttämällä vetyperoksidi- tai happipohjaisia puhdistusaineita.
- Älä käytä väriaineita (värejä) tai valkaisuaineita (aineita värimuutosten tai värjäytymien poistamiseksi), koska ne sisältävät rikkipitoisia yhdisteitä, jotka saattavat aiheuttaa korroosiota.
- Klooriyhdisteitä sisältävien tuotteiden runsas käyttö lisää laitteen komponenttien ennenaikaisen vikaantumisen riskiä. Tämä riippuu klooripitoisuudesta, altistumisajasta ja lämpötiloista.
-  **PALOVAARA!**
Älä käytä liuotinpitoisia puhdistusaineita, koska niiden käytöstä voi olla seurauksena myrkyllisten kaasujen vapautuminen, koneen vaurioituminen sekä tulipalo- ja räjähdysvaara.
- Ennen kuin käytät laitetta ensimmäisen kerran, irrota kuljetuspultit ja muut kuljetuksen ajaksi asennetut suojalaitteet. Katso luku ”ENNEN ENSIMMÄISTÄ KÄYTTÖÄ / Kuljetuksen aikainen suojaus”.
- Konetta ei ole tarkoitettu sellaisten henkilöiden (mukaan lukien lapset) käyttöön, joiden fyysinen tai henkinen toimintakyky on rajoittunut tai joilla ei ole kokemusta tai tietoa koneen käytöstä.

Turvatoimenpiteet

Tällaisten henkilöiden turvallisuudesta vastaavan henkilön on opastettava heitä koneen turvallisessa käytössä.

- Luukun hätäavaustyökalu on sijoitettu annostelulokeron takapuolelle.
- Suurin pesukapasiteetti kg:na on ilmoitettu arvokilvessä (tai OHJELMATAULUKOSSA).

Laite on tarkoitettu kotitalouskäyttöön ja vastaaviin käyttötarkoituksiin, esimerkiksi seuraaviin:

- henkilökunnan keittiöissä kaupoissa, toimistoissa ja muissa työympäristöissä;
- käyttöön maatiloilla;
- hotellien, motellien ja muiden majoituskohteiden asiakkaiden käyttöön;
- majatalotyyppeihin ympäristöihin;
- yhteisölliseen käyttöön kerrostaloissa tai pesuloissa.

Jos laitteessa ei ole pistoketta, virrankatkaisu on järjestettävä kiinteään johdotukseen kytkentämääräysten mukaisesti.

Lasten turvallisuus

- Älä anna lasten leikkiä pesukoneella.
- Varmista, ettei pesukoneessa ole mitään muuta kuin pyykkiä ennen luukun sulkemista ja ohjelman käynnistämistä (esim. että lapsi ei ole kiivennyt rumpuun ja sulkenut luukua sisältä käsin).
- Pidä pesu- ja huuhteluaineet lasten ulottumattomissa.
- **Aktivoi lapsilukko.** Katso luku: ASETUKSET
- **Älä anna alle kolmivuotiaiden lasten tulla laitteen lähelle, elleivät he ole jatkuvan valvonnan alaisina.**
- Pesukone on valmistettu kaikkien asiaankuuluvien turvallisuusstandardien mukaisesti. Tätä pesukonetta voivat käyttää 8 vuotta täyttäneet lapset sekä henkilöt, joiden fyysiset, aistitoimintoihin liittyvät tai henkiset kyvyt ovat heikentyneet tai joilla ei ole riittävästi kokemusta tai tietämystä heidän turvallisuudestaan vastaavan henkilön valvonnassa tai jos heitä

on opastettu laitteen turvallisessa käytössä ja he ymmärtävät sen käyttöön liittyvät riskit. Varmista, etteivät lapset leiki laitteella. Älä anna lasten puhdistaa pesukonetta tai suorittaa sille huoltotoita ilman asianmukaista valvontaa.

Kuumista pinnoista aiheutuva vaara

- Luukun lasi kuumenee korkeammissa pesulämpötiloissa. Noudata varovaisuutta palovammojen välttämiseksi. Varmista, etteivät lapset leiki luukun lasin lähellä.

Ylitulvimissuoja

Jos laitteen veden taso nousee yli normaalin, vesivahinkosuojaus aktivoituu.

Se sulkee vedensyötön ja alkaa pumpata vettä ulos koneesta.

Jos veden taso ei laske 60 sekunnin kuluessa, ohjelma keskeytyy (katso luku "MITÄ TEHDÄ VIRHETILANTEESSA?").

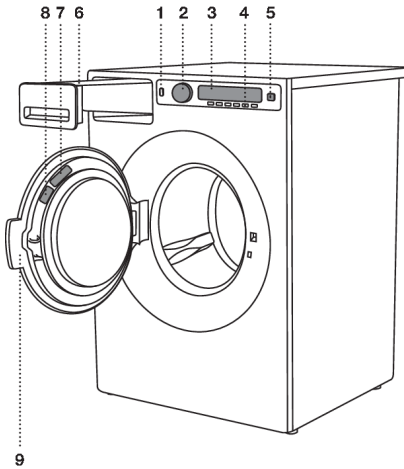
Kuljetus / säilytys talven aikana

Jos kuljetat tai säilytät laitetta ajoneuvoissa tai tiloissa, jotka eivät ole lämmitettyjä ja joiden lämpötila saattaa pudota alle nollan, suorita seuraavat toimenpiteet:

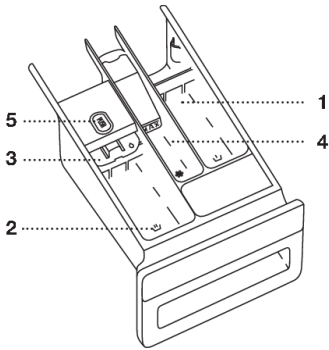
- Sulje pesukoneen vedensyöttö, irrota veden syöttöletku vesihanasta ja odota, kunnes vesi on valunut ulos letkusta ja hanasta.
- Jos konetta on kuljetettava, kuljetussuojan on asennettava uudelleen ennen kuljetusta (katso luku "ENNEN LAITTEEN ENSIMMÄISTÄ KÄYTTÖKERTAA").

SÄÄSTÄ NÄMÄ OHJEET TULEVAA TARVETTA VARTEN!

Pyökinpesukoneen kuvaus



1. Pääkytkin (ON/OFF)
2. Ohjelman valintanappi
3. Näyttö
4. Ohjelman valintapainikkeet
5. Painike (käynnistys/tauko)
6. Annostelulokero
7. QR- ja AUID-koodi (pesukoneen luukun sisäpuolella)
8. Pesukoneen tiedot sisältävä arvokilpi (pesukoneen luukun sisäpuolella)
9. Pesukoneen luukku



1 Esipesulokero.



2 Lokero pääpesun nestemäiselle pesuaineelle.

Käytä taitettavaa salpaa (3).



2 Lokero pääpesun jauhemaiselle pesuaineelle.

Älä käytä taitettavaa salpaa (3).



4 Pehmennys-/pyykinhoitoaineen lokero



5 Kieleke annostelulokeron poistamiseksi

Ennen ensimmäistä käyttökertaa

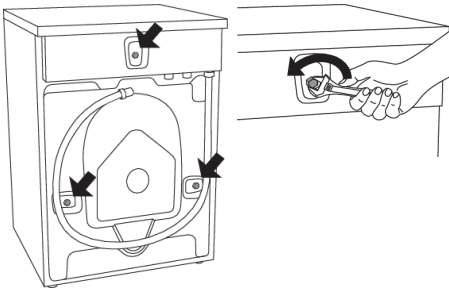
Pakkaus

Poista kaikki pakkausmateriaali.

Lajitele materiaalit paikallisten suositusten mukaisesti (katso luku "HÄVITTÄMINEN").

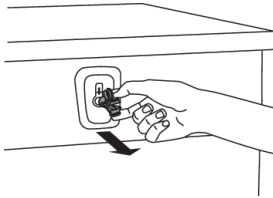
Kuljetussuojaus

Ennen kuin käytät laitetta, poista sen kolme kuljetuspulttia ja muovitulpat, jotka suojaavat laitetta kuljetuksen aikana.



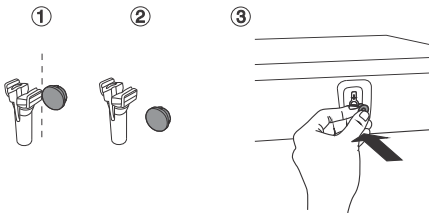
1

Avaa ja irrota ruuvit kuvissa osoitetulla tavalla.



2

Irrota muovitulpat pitämällä kiinni pulteista ja puristamalla tulppia ja vetämällä ne sen jälkeen irti.



3

Irrota muovitulppien suojukset. Työnnä suojukset niiden kolmen reiän päälle, joissa muovitulpat olivat. Säästä pultit ja muovitulpat, jos sinun on kuljetettava pesukonetta tulevaisuudessa.

TIEDOTE!

Jos aiot kuljettaa konetta, asenna pultit ja muovisuojaus suojukset takaisin paikoilleen koneen lukitsemiseksi. Tämä estää koneen vaurioitumisen kuljetuksen aikana syntyvän värinän johdosta. Jos olet kadottanut kuljetuspultit tai muovisuojaus suojukset, voit tilata uudet jälleenmyyjältäsi.

Tilaa kolme kappaletta molempia tuotteita!

Tuotenro	Tunnus
270698	Pultti

Ennen ensimmäistä käyttökertaa

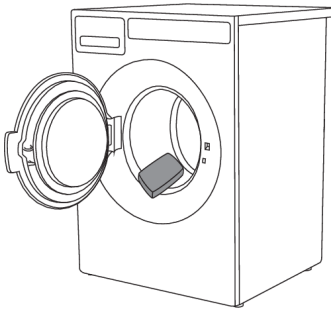
Jatkoa edellisivun taulukolle

Tuotenro	Tunnus
551188	Muovisuojus (kuljetuslukitus)

Puhdistus

Irrota pesukone sähköverkosta ja avaa luukku. Pyyhi pesukoneen rumpu kostealla liinalla ja miedolla pesuaineella.

Jos laitteessa on 3-vaiheinen liitäntä, kytke päävirtakytkin pois päältä.



Liitä pesukone verkkovirtaan ja suorita erillinen rummun puhdistusohjelma. Katso luku "PESU, VAIHE VAIHEELTA (1–8)" / VAIHE 5: VALITSE OHJELMA.

💡 TIEDOTE!

Kun luukku on auki, ei mitään ohjelmaa voi käynnistää.

Ennen ensimmäistä käyttöä tehtävät asetukset

Kun kuivausrumpu on liitetty (katso luku "ASENNUS JA LIITTÄMINEN") ja se kytketään päälle ensimmäisen kerran, valitse haluttu kieli:

Pesun muut vaiheet, katso luku "PESU, VAIHE VAIHEELTA".

💡 TIEDOTE!

Käytettävän pesuaineen määrä riippuu myös veden kovuudesta. Katso pesuainepakkaus lisätietojen saamiseksi. Ota yhteys paikalliseen vesilaitokseesi tarkastaaksesi oman alueesi veden kovuuden.

💡 TIEDOTE!

Jokainen laite on testattu ennen tehtaalta toimittamista.

Asennus ja liitäntä

Pyykinpesukoneen sijoittaminen

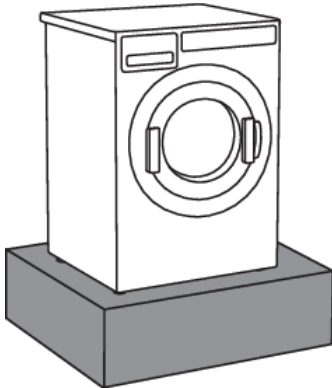
Pesukone voidaan asentaa joko kalusteisiin upotettuna (integroituna) tai vapaasti seisovana. Sijoita kone tasaiselle pinnalle siten, että seinässä olevaan pistorasiaan pääsee käsiksi.

💡 TIEDOTE!

Ennen kuin liität pesukoneen verkkovirtaan, odota vähintään 2 tuntia, kunnes se on saavuttanut huoneenlämpötilan.

💡 TIEDOTE!

Jos laite asennetaan sokkeliin tai vastaavaan rakenteeseen, se on kiinnitettävä siihen putoamisvaaran välttämiseksi. Tähän tarkoitukseen on saatavana ASKOn alkuperäisiä lisävarusteita kiinnitysohjeineen.



Alusta asennusta varten

Sopivin alusta asennusta varten on betoni. Toisin kuin puulattiat tai muut ominaisuuksiltaan ”pehmeät” lattiapäällysteet, betoni tärisee harvoin linkouksen aikana.

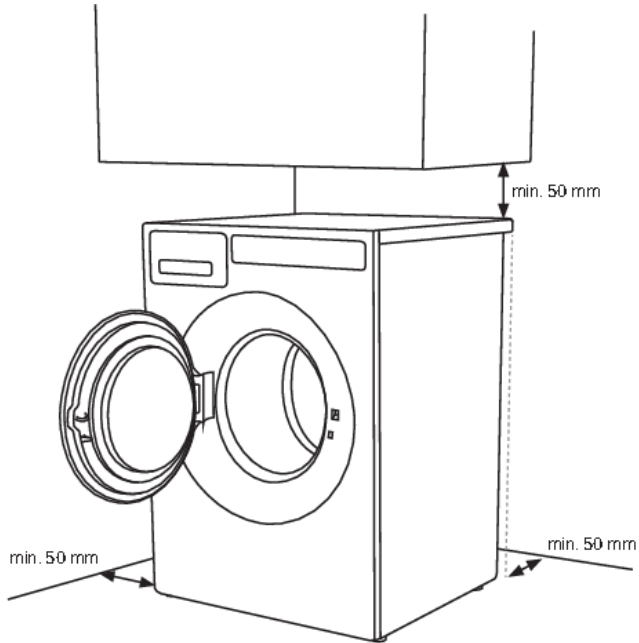
*Pesukone on asennettava pystysuoraan ja vakaaseen asentoon

*Älä aseta pesukonetta pehmeille lattiapäällysteille, sillä muuten se tärisee linkouksen aikana.

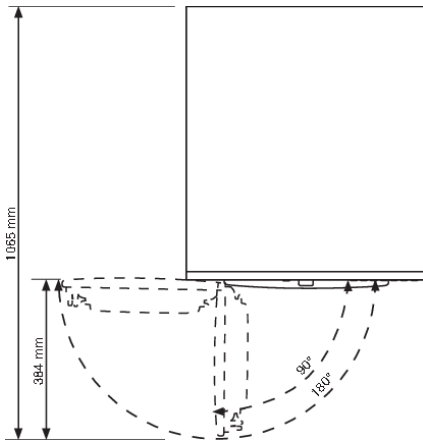
Kalusteeseen asennettava pesukone

Pesukone voidaan asentaa työtason alle, jonka korkeus on 900–950 mm. Jätä 5 cm tilaa laitteen joka puolelle, mukaan lukien laitteen yläkannen takareunan ja sen takana olevan seinän välinen etäisyys.

Pesukoneen asennuksessa huomioitavat välit



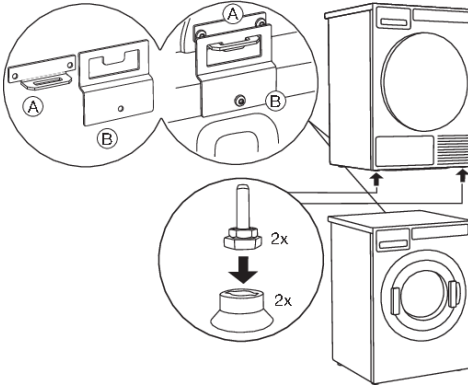
Pesukoneen luukun avaaminen (näköymläältä)



Asennus ja liitäntä

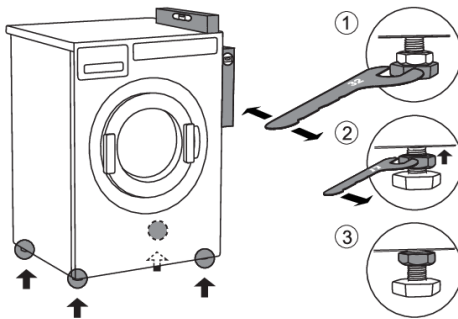
ASKO-kuivausrummun asentaminen ASKO-pesukoneen päälle

Jos haluat asettaa ASKO-kuivaimen pesukoneen päälle, käytä ASKO-kuivaimen pahvilaatikossa mukana toimitettuja ylimääräisiä imukuppijalkoja ja kaatumisestettä (A+B).



Jalkojen säätäminen

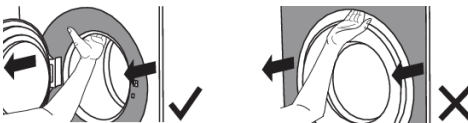
Sijoita pesukone siten, että se seisoo tukevassa asennossa.



1. Säädä pesukone suoraan pitkittäis- ja poikittaissuunnassa kääntämällä säädettäviä jalkoja (avaimella nro 32).
Jalkoja voidaan säätää alueella +/- 1 cm.
2. Kun jalkojen korkeus on säädetty sopivaksi, kiinnitä lukkomutterit avaimella nro 17 tiukasti laitteen pohjaa vasten ↑.
3. Kiristä vastamutterit (lukkomutterit) päteeasentoon saakka.
Tämä pienentää pesukoneen melun, tärinän, liikkeen jne. minimiin.

Pesukoneen siirtäminen ja kuljetus asennuksen jälkeen

Jos siirrät pesukonetta ilman sen pakkausta, avaa pesukoneen luukku ja vedä laitetta pitämällä kiinni pesuysiköstä kuvassa näkyvällä tavalla.



Jos pesukonetta on siirrettävä pidemmälle, käytä kuljetustankoja (pesukoneen rumpu on lukittava).

(Katso luku KULJETUSSUOJA.)

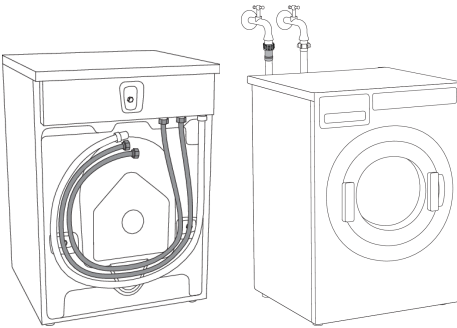
Vesiliitäntä

⚠ TIEDOTE!

Kone on liitettävä vedensyöttöön asianmukaisesti koulutetun henkilön toimesta.

Käytä vedensyöttöletkua koneen liittämiseen. Vedenpaineen on oltava välillä 0,1–1 MPa (noin 1–10 kp/cm², 1-10 bar, 10–100 N/cm²).

Jos letkut asennetaan ensimmäistä kertaa, suosittelemme niiden huuhtelua mahdollisten epäpuhtauksien poistamiseksi. Muussa tapauksessa epäpuhtauden saattavat tukkia pesukoneen vesiliitäntän suodattimen ja katkaista näin vedensyötön.



Veden tuloletku on kiinnitettävä riittävän tiukasti, jotta liitos olisi tiivis.

Kun letku on liitetty, liitoksen tiiviys on tarkastettava.

Käytä ainoastaan koneen mukana toimitettua vedensyöttöletkua. Älä käytä muita letkuja.

Asiakirjasarjaan sisältyy yksi takaiskuventtiili, joka on asennettava kylmän veden syöttöletkuun (vain Iso-Britannia).

⚠ TIEDOTE!

Jos syöttöletkun liitäntä on kooltaan erilainen kuin vesihana (esim. 3/4" → 1/2"), käytä adapteria

Liittäminen kuuman/kylmän veden syöttöön

(vain joissakin malleissa)

Jos laitteessasi on liitännät sekä kuumalle että kylmälle vedelle, liitä yksi letku kulmavesiliitäntään ja toinen letku kuumavesiliitäntään, laitteen takana olevien ohjeiden mukaisesti:

COLD = kylmä ja HOT = kuuma.

Kuumaa vettä käytetään ohjelmissa, joiden lämpötila on 40 °C tai enemmän.

Asennus ja liitäntä

VAROVAISUUS!

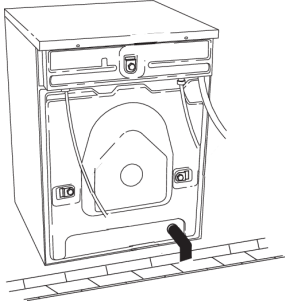
Lämminvesiliitäntä:
veden lämpötila saa olla enintään 70 °C (60 °C Isossa-Britanniassa).

💡 TIEDOTE!

Laitteen liittäminen sekä kuumaan että kylmään veteen säästää aikaa ja sähköä pesun yhteydessä.

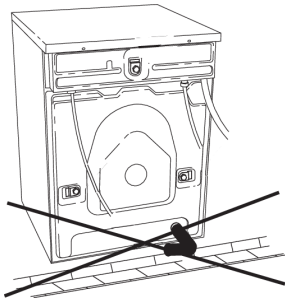
Jos pesukonemallissasi on liitännät sekä kuumalle että kylmälle vedelle, mutta haluat käyttää ainoastaan kylmävesiliitäntää, kuumavesiliitäntään on kiinnitettävä suojus (tai se on jätettävä siihen).

Tyhjennysletkun asennus



Koneen mukana toimitetaan tyhjennysletku.

Se liitetään koneen viemäriiliitäntään ja johdetaan lattiakaivoon tai viemärikouruun.



💡 TIEDOTE!

Tyhjennysletkun poistopään on oltava tyhjennysventtiilin alimman kohdan alapuolella.

Liittäminen verkkovirtaan



SÄHKÖISKU!

Asennuksen jälkeen pesukoneen on annettava seistä kaksi tuntia, ennen kuin se liitetään sähköverkkoon.

Kytke laite maadoitettuun pistorasiaan. Asennuksen jälkeen seinäpistorasiaan on päästävä vapaasti käsiksi. Pistorasian on oltava maadoitettu (asiaankuuluvien määräysten mukaisesti).

Jos pesukoneessa on 3-vaiheinen liitäntä, liitäntä on annettava pätevän ja valtuutetun ammattilaisen tehtäväksi.

Liitännät toimituksen jälkeen

	TYPE: WMXX.XXXXX	MODEL: XXXXXX.X
	Art.No.: XXXXXX/XX	Ser.No.: XXXXXXXX
	XXX-XXX V ~ XXXX W	⇔ XXA ^{X kg}
		
IPX4	XX Hz	XX-X MPa

Pesukoneen tiedot ilmoitetaan sen arvokilvessä (tyyppikilpi).

Käytä tyyppi A differentiaalivirran suojakytkintä.

SÄHKÖISKU!

Suosittelemme käyttämään ylijännitesuojausta laitteen suojaamiseksi salamaiskulta.

VAROITUS!

Pesukonetta ei saa liittää sähköverkkoon jatkojohdolla.

TIEDOTE!

Älä liitä pesukonetta partakoneelle tai hiustenkuivaajalle tarkoitettuun pistorasiaan.

TIEDOTE!

Kaikki koneen turvallisuuteen tai suorituskykyyn vaikuttavat korjaus- tai huoltotyöt on annettava koulutetun asiantuntijan suoritettaviksi.

Asennus ja liitäntä

Rahastusautomaatti

(vain joissakin malleissa)

Koneessa on valmius rahastusautomaatin asennukselle.

Omistaja/jakelija löytää tarkemmat tiedot huolto-ohjeesta.

Tällainen asennus tulee teettää valtuutetulla ammattilaisella.

Rahastusautomaatin on pystyttävä oikosulkemaan kaksi signaalijohdinta enintään 10 minuutin ajaksi.

Näin käyttäjä voi täyttää laitteen, valita ohjelman ja käynnistää sen kolikoiden asettamisen jälkeen.

”Maksa jatkaaksesi” tulee näyttoon, kun kone käynnistetään päävirtakytkimestä (painamalla käynnistuspainiketta).

Tämä luku sisältää vinkkejä pyykin valmistelemiseksi pesua varten.

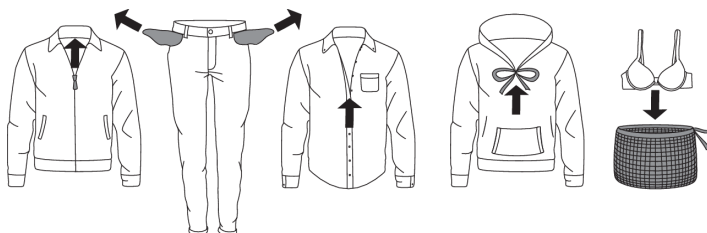
Pyykin lajittelu

Lajittele pyykki:

- likaisuusasteen,
- värin,
- materiaalin mukaan.

Vaatteet










1. Sulje vetoketjut ja koukku-lenkkiinnitykset, niin että ne eivät vahingoita kangasta.
2. Juuri värjättyissä vaatteissa voi olla ylimääräistä väriä, tästä syystä ne on pestävä erikseen useamman kerran.
3. Käännä herkät pyykki nurinpäin. Tämä vähentää kulumisen ja värien haalistumisen riskiä.
4. Aseta erittäin herkät vaatteet ja pienet pyykki erityiseen pyykkipussiin.
5. Tyhjennä taskut ja käännä ne nurinpäin.



Pyykin symbolit

Noudata pyykin symboleita.

Tekstiilien hoitosymbolit:

 Pesu		
Normaali		Hienopesu
	Max. pesulämpötila 90 °C	
	Max. pesulämpötila 60 °C	
	Max. pesulämpötila 40 °C	
	Max. pesulämpötila 30 °C	
	Vain käsinpesu	
	Älä pese	
 Valkaisu		
	Valkaisu kylmässä vedessä	

Vinkkejä ennen pesua

Jatkoa edellis sivun taulukolle

<input checked="" type="checkbox"/>	Valkaisu ei sallittu
<input type="checkbox"/>	Kemiallinen pesu
<input type="checkbox"/>	Kemiallinen pesu kaikilla aineilla
<input type="checkbox"/>	Tetrakloorieteeni R11, R113, petroli
<input type="checkbox"/>	Kemiallinen pesu kerosiinissa, puhtaassa alkoholissa ja R113:ssa
<input checked="" type="checkbox"/>	Kemiallinen pesu ei sallittu
<input type="checkbox"/>	Silitys
<input type="checkbox"/>	Silitys kuumalla silitysraudalla, maksimilämpötila 200 °C
<input type="checkbox"/>	Silitys kuumalla silitysraudalla, maksimilämpötila 150 °C
<input type="checkbox"/>	Silitys lämpimällä silitysraudalla, maksimilämpötila 110 °C
<input checked="" type="checkbox"/>	Silitys ei sallittu
<input type="checkbox"/>	Luonnollinen kuivaus
<input type="checkbox"/>	Tasokuivaus
<input type="checkbox"/>	Kuivaus ilman linkousta
<input type="checkbox"/>	Ripustuskuivaus
<input type="checkbox"/>	Rumpukuivaus
<input type="checkbox"/>	Kuivaus korkeassa lämpötilassa
<input type="checkbox"/>	Kuivaus matalassa lämpötilassa
<input checked="" type="checkbox"/>	Älä kuivaa kuivausrummussa

Värjätty puuvilla

Värjätystä puuvilla valmistettu pyykki, joka on tarkoitettu pestäväksi 60 °C:ssa, tulee ensin pestä 60 °C:ssa ylimääräisen värin poistamiseksi. Jos näin ei tehdä, on olemassa vaara, että tällaisesta pyykistä lähtee väriä. **Käytä pesuaineita, jotka eivät sisällä valkaisuaineita, tällaisen pyykin värin säilyttämiseksi.**

Valkaisematon pellava

Valkaisematon pellavapyykki tulee pestä 60 °C:ssa pesuaineella, joka ei sisällä valkaisuaineita tai optisia kirkasteita. Voimakkaasti likaantuneen pellavapyykin voi pestä silloin tällöin korkeammissa lämpötiloissa, mutta älä tee tätä liian usein, koska kuumuus voi tuhota pellavapyykin kiillon ja lujuuden.

Villa

Tällaiset tekstiilit on tarkoitettu joko kone- tai käsinpesuun. Villapesuohjelma on yhtä hellävarainen tai jopa hellävaraisempi kuin varsinainen käsinpesu.

Erityisesti villa on herkkä pesulle ja vastaaville toimenpiteille.

Viskoosi ja keinokuidut

Viskoosista ja joistakin synteettisistä kuiduista valmistetut materiaalit ovat erittäin herkkiä ja vaativat paljon tilaa, etteivät ne eivät rypisty.

TIEDOTE!

Viskoosi ja asetaattikuidut ovat herkkiä ollessaan märkiä.

Allergisten reaktioiden vähentäminen

Vaihtoehtoina on pesu Allergiaohjelmalla puuvilla ja Allergiaohjelmalla keinokuidut. Näitä ohjelmia **voidaan käyttää henkilöille, joilla on herkkä iho** sekä henkilöille, jotka kärsivät allergioista, sekä pikkulapsille.

Ajan ja sähkön säästäminen

Säästä aikaa ja energiaa Pikaohjelmalla

Taloudellisuus ja tehokkuus

Voit säästää paljon energiaa olemalla käyttämättä ohjelmia, joissa käytetään korkeita lämpötiloja.

Valitse Pikaohjelma. **Se säästää vettä ja energiaa.**

Pesuaineet

Ympäristösuojelumerkillä varustetut pesuaineet ovat vähemmän haitallisia ympäristölle.

Käytä pesuaineita aina pesuaineen valmistajan suositusten mukaisesti. Eri täyttöasteita ja veden kovuuksia varten tarkoitettut suositellut pesuainemäärät on ilmoitettu pesuainepakkauksessa.

Tahrat

Jos vaatteissa on vaikeita tahroja (veri, kananmuna, kahvi, ruohonvihreä jne.), ne tulisi käsitellä asianmukaisella tavalla ennen pesua. Tämän jälkeen ne pestään vastaavilla erikoisohjelmilla (jos pesukoneessasi on sellaisia).

Älä käytä kemiallisia aineita tai lisäaineita; käytä ainoastaan tahrannoistoaaineita.

Valkaisuaineiden ja tahrannoistoaaineiden käyttöön liittyy ruosteen (korroosion) ja värjäytymisvaara.

VAROITUS!

Ympäristön suojelemiseksi suosittelemme välttämään voimakkaiden kemikaalien käyttöä.

Pesuprosessi vaihe vaiheelta (1-8)

VAIHE 1: Lajittele pyykki

Katso luku "VINKKEJÄ ENNEN PESUA".

💡 TIEDOTE!

Käytä pesupussia kaarituellisille rintaliiveille. Tyhjennä taskut. Kolikot, naulat tms. voivat vahingoittaa konetta ja pyykkiä.

VAIHE 2: Laita pääkytkin päälle.



Päälle kytkeminen

Paina  on/off-painiketta.

Kytkeminen pois päältä

Paina  on/off-painiketta.

Jos kone ei hyväksy heti päälle-/pois-komentoa, odota ainakin 8 sekuntia ennen kuin painat jotain toista painiketta.

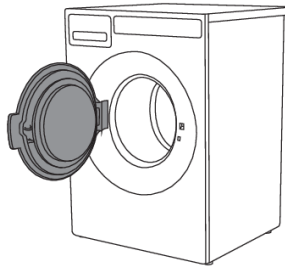
VAIHE 3: Avaa pesukoneen luukku ja laita pyykki koneeseen.

Avaa pyykinpesukoneen luukku vetämällä kahvaa itseäsi kohti.

①



②



③



Laita pyykki pesukoneen rumpuun.

Varmista tätä ennen, että rumpu on tyhjä.

Älä täytä rumpua liian täyteen!

Jos pesukoneen rumpu on liian täynnä, pyykkiä ei pestä kunnolla.

Pesuprosessi vaihe vaiheelta (1-8)

VAIHE 4: Lisää pesuaine ja pyykinhoitoaine.

Suosittelu pesuainemäärä on ilmoitettu normaalisti pesuainepakkauksessa. Pestäessä pienempiä määriä pyykkiä voidaan käyttää vähemmän pesuainetta.

Noudata valmistajan ohjeita erilaisista pesuainetyypistä, jotka soveltuvat käytettäväksi tietyissä lämpötiloissa, tietyillä täyttömäärillä ja veden kovuudella.

Jauhemainen pesuaine

Lisää pesuainejauhe pääpesun pesuainelokeroon. Jos olet valinnut Espesu-, Teho-, Moppi- tai Desinfiointiohjelman, lisää pesuainejauhetta esipesun pesuainelokeroon.

TIEDOTE!

Suosittelimme lisäämään jauhemaisen pesuaineen juuri ennen pesun alkamista. Varmista muussa tapauksessa, että annostelijan pesuainelokero on täysin kuiva ennen jauhemaisen pesuaineen lisäämistä, koska muussa tapauksessa jauhemainen pesuaine voi paakkuuntua ennen pesun alkamista.

Nestemäinen pesuaine

Huomioi pesuainevalmistajan suositukset käyttäessäsi nestemäistä pesuainetta. Käyttäessäsi sakeita pesuaineita suosittelimme aina käyttämään pesupalloja. Käytä pesuainelokeron salpaa (3), katso pesuainelokeroa käsittelevän luvun kuva. Lisää nestemäinen pesuaine pesuainelokeron etuosaan, annostelulokeroon (2).


Pesupallo tai pyykkipussi

Jos käytät pesupalloa tai pyykkipussia, aseta se suoraan rumpuun ja valitse ohjelma ilman esipesua.

TIEDOTE!

Liian suuri määrä pesuainetta ei paranna pesutuloksia. Siitä on sen sijaan seurauksena pesuliuoksen vaahtoaminen ja ympäristön kuormittuminen. Suosittelemme käyttämään vähemmän pesuainetta. Lisää annostelua vain, jos et ole tyytyväinen pesutuloksiin.

Huuhteluaine

Kaada huuhteluaine annostelulokeroon, osaan, jossa on symboli . Noudata huuhteluainepakkauksen suositusta.

TIEDOTE!

Älä täytä huuhteluainelokeroa sen maksimimerkinnän yli (suurimman sallitun määrän ilmaisin). Muussa tapauksessa huuhteluaine lisätään pesukoneen rumpuun liian aikaisin, mistä on seurauksena huonommat pesutulokset.

VAIHE 5: Valitse ohjelma.

Näytössä näkyy ohjelman nimi, veden lämpötila ja linkousnopeus. Pesukoneessa on valmiiksi valittuja ohjelmia, kun se toimitetaan tehtaalta. Voit korvata esivalitut ohjelmat. Ota yhteyttä huolto-osastoon, mitkä ohjelmat ovat käytettävissä ja miten esivalittuja ohjelmia voidaan muuttaa, tai katso kohta: ASETUKSET.

Pesuprosessi vaihe vaiheelta (1-8)

Valitse ohjelma kääntämällä ohjelmanvalitsinta jompaankumpaan suuntaan. Vahvista ohjelman valinta painamalla ohjelman alapuolella olevaa painiketta.



Valitse ohjelma pyykin tyyppin ja likaisuusasteen mukaan (katso luku "VINKKEJÄ ENNEN PESUA").

Ohjelman arvioitu kesto näytetään näytöllä.


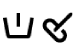
Valitse jokin seuraavista ohjelmista:

(omistaja/jakelija voi muuttaa parametreja ja nimetä ohjelman uudelleen)

	Ohjelma (tehdasasetusohjelma)	Kuvaus
	TEHO 60°C	Erittäin likaiselle pyykille, jossa oleva lika on liuotettava kokonaan ennen varsinaista pesua. Tähän käytetään esipesua.
	TEHO 90°C	Erittäin likaiselle pyykille, jossa oleva lika on liuotettava kokonaan ennen varsinaista pesua. Tähän käytetään esipesua.
	VALKO/KIRJOPESU 20°C	Ohjelma normaalilikaiselle tai erittäin likaiselle valko- ja kirjopyykille.
	VALKO/KIRJOPESU 40°C	Ohjelma normaalilikaiselle tai erittäin likaiselle valko- ja kirjopyykille.
	VALKO/KIRJOPESU 60°C	Ohjelma normaalilikaiselle tai erittäin likaiselle valko- ja kirjopyykille.
	VALKO 90°C	Ohjelma normaalista erittäin likaiseen pyykkiin. 90 °C on hyvä lämpötila valkoiselle ja kevyesti värjätylle puuvillalle, esim. vuodevaatteille.
	SUPERPIKA 40°C	Käytä tätä ohjelmaa pyykille, joka kaipaa vain raikastusta. Mitä alhaisempi valittu lämpötila, sitä lyhyempi ohjelma-aika.
	SUPERPIKA 60°C	Käytä tätä ohjelmaa pyykille, joka kaipaa vain raikastusta. Mitä alhaisempi valittu lämpötila, sitä lyhyempi ohjelma-aika.
	SYNTEETTINEN 40 °C	Ohjelma synteettisille materiaaleille, herkille sekoitekankaille ja puuvillasekoitekankaille. Sopii paidoille ja puseroille.
	VILLA/KÄSIPESU 30°C	Hellävarainen ohjelma villalle, silkille ja käsin pestäville vaatteille. Tässä pesuohjelmassa on lyhyt linkous.
	HUUHTELUOHJELMA (Rinse)	Yksi huuhtelu kylmällä vedellä ja lyhyt linkous. Sopii pyykille, joka tarvitsee vain huudella.
	LINKOUS (Spin)	Käytä tätä ohjelmaa, kun haluat vain lingota pyykin.

Pesuprosessi vaihe vaiheelta (1-8)

Jatkoa edellisivun taulukolle

	Ohjelma (tehdasasetusohjelma)	Kuvaus
	VEDEN POISTO (Drain)	Käytä tätä ohjelmaa, kun haluat vain tyhjentää veden koneesta.
	MOPPI 60°C	Erityisesti moppien pesuun tarkoitettu ohjelma.
	MOPPI 90°C	Erityisesti moppien pesuun tarkoitettu ohjelma.
	MIKROKUITU 40°C	Erityisesti mikrokuitukankaiden pesuun tarkoitettu ohjelma.
	MIKROKUITU 60°C	Erityisesti mikrokuitukankaiden pesuun tarkoitettu ohjelma.
	DESINFIOINTI 40°C *	Ohjelma, jossa pääpesun aikana saavutettu lämpötila pidetään yli 40 °C:ssä 20 minuutin ajan. Desinfointi tässä lämpötilassa vaatii erikoispesuainetta.
	DESINFIOINTI 60°C *	Ohjelma, jossa pääpesun aikana saavutettu lämpötila pidetään yli 60 °C:ssä 60 minuutin ajan. Desinfointi tässä lämpötilassa vaatii erikoispesuainetta.
	DESINFIOINTI 90°C *	Ohjelma, jossa pääpesun aikana saavutettu lämpötila pidetään yli 90 °C:ssä 10 minuutin ajan. Desinfointi tässä lämpötilassa vaatii erikoispesuainetta.
	ALLERGIA PUUVILLA 60°C	Ohjelmaa käytetään normaali- ja erittäin liikaisten vaatteiden pesemiseen, kun pesussa on noudatettava erityistä varovaisuutta, kuten herkkäihoisten tai ihoallergioista kärsivien vaatteita pestäessä.
	ALLERGIA PUUVILLA 90°C	Ohjelmaa käytetään normaali- ja erittäin liikaisten vaatteiden pesemiseen, kun pesussa on noudatettava erityistä varovaisuutta, kuten herkkäihoisten tai ihoallergioista kärsivien vaatteita pestäessä.
	ALLERGIA SYNT. 40°C	Ohjelmaa käytetään vaatteiden pesemiseen, kun pesussa on noudatettava erityistä varovaisuutta, kuten herkkäihoisten tai ihoallergioista kärsivien vaatteita pestäessä.
	ALLERGIA SYNT. 60°C	Ohjelmaa käytetään vaatteiden pesemiseen, kun pesussa on noudatettava erityistä varovaisuutta, kuten herkkäihoisten tai ihoallergioista kärsivien vaatteita pestäessä.
	PUHDISTUS	Tätä ohjelmaa käytetään rummun puhdistamiseen sekä pesuainejäämien ja bakteerien poistamiseen. Rummun tulee olla tyhjä.

Pesuprosessi vaihe vaiheelta (1-8)

Jatkoa edellisivun taulukolle

	Ohjelma (tehdasasetusohjelma)	Kuvaus
Ⓐ	OHJELMAT A - J	Ohjelmapaikka, joka voidaan ohjelmoida halutulla tavalla. Katso luku: ASETUKSET.
.		
.		
.		
Ⓙ		

* Desinfiointiohjelmaa (40 °C, 60 °C, 90 °C) ei voi peruuttaa pesuohjelman aikana. Koko ohjelma suoritetaan.

VAIHE 6: Ohjelma-asetusten valitseminen

Ohjelma-asetusten avulla voit säätää pesuohjelmia vastaamaan paremmin tarpeitasi. Katso luku: ASETUKSET.

(vain laitteen omistaja/jakelija saa muuttaa asetuksia)

Jotkut ohjelma-asetukset eivät mahdollisesti ole käytettävissä valitsemassasi ohjelmassa.

Käynnistyksen viive

Valitse viivästetty käynnistys, jos haluat pesuohjelman käynnistyvän tietyn ajan kuluttua (1–100 tuntiin kuluttua käynnistyspainikkeen painamisesta).

Käytä ohjelman valintanappia ja aseta viive (1–100 tuntia tunnin välein).

Paina painiketta valintasi vahvistamiseksi.

Käynnistysviive + pesuohjelman jäljellä oleva aika näytetään. Kun aikalaskuri saavuttaa nollan, valittu pesuohjelma käynnistyy.

Voit peruuttaa käynnistysviiveen painamalla Peruuta-painiketta.

Käynnistä sitten ohjelma painamalla Käynnistys-painiketta.

Kun käynnistysviive on asetettu, sitä ei voi muuttaa; ainoa mahdollisuus on "ohittaa se" ja jatkaa sitten valitulla ohjelmalla.

TIEDOTE!

Jos olet asettanut viivästetty käynnistys -toiminnon ja käytät nestemäistä pesuainetta, emme suosittele valitsemaan ohjelmaa, jossa on esipesu.

VAIHE 7: Pesun käynnistäminen

Sulje pesukoneen luukku ja paina **käynnistys** ▶/tauko-painiketta.



▶ Käynnistys (lyhyesti painettuna – käynnistä/jatka)

|| Tauko (painikkeen lyhyt painallus – tauko)

Pysäytys (paina ja pidä painettuna 3 sekunnin ajan – pysäytä tai peruuta)

Jäljellä oleva aika

Jäljellä oleva, valitusta ohjelmasta riippuva, pesuaika näytetään tunteina ja minuutteina.

Todellinen pesuaika riippuu valitusta ohjelmasta, täyttöasteesta, pyykin tyypistä, linkousnopeudesta jne.

Todellinen pesuaika voi olla pidempi tai lyhyempi kuin alunperin näytetty.

Jäljellä olevaa aikaa päivitetään ohjelman kuluessa, pyykin kulloisestakin määrästä sekä koneeseen pumpatun veden määrästä riippuen. Viimeinen jäljellä olevan ajan päivitys tapahtuu ennen viimeistä linkousta.

Jos pyykki jakautuu epätasaisesti rummussa, näytöllä näytettävä aika vilkkuu, eikä ajastin toimi. Kun pyykki jakautuu tasaisesti rummussa, pesuaika alkaa taas kulua ja lakkaa vilkkumasta.

Pyykin lisääminen tai poistaminen ohjelman käynnistämisen jälkeen

Jos haluat lisätä pyykkiä pesuohjelman aikana, sinun on ensin valittava **ota käyttöön**/poista käytöstä -vaihtoehto. (Katso luku ASETUKSET).

Jos haluat lisätä tai poistaa pyykkiä pesuohjelman aikana, keskeytä ohjelma

Käynnistä/**Keskeytä** ||-painikkeella.

Luukun voi avata, kun vesi on pumpattu ulos koneesta (mutta ei ole tyhjennetty kokonaan). Lisää tai poista pyykkiä tämän jälkeen. Sulje luukku ja jatka ohjelmaa. Paina **Käynnistys** ▶/Tauko-painiketta.

Ohjelma jatkuu kohdasta, jossa se keskeytettiin.

Jos luukku ei voi avata, saattaa koneen sisäinen lämpötila olla liian korkea, jolloin et voi lisätä pyykkiä koneeseen.

Jos luukku ei voi avata, on myös mahdollista, että pesuohjelma on edennyt liian pitkälle ja että tässä vaiheessa lisättävä pyykki ei enää tulisi pestyä tehokkaasti.

Ohjelman tauko, pysäytys tai muuttaminen

Jos haluat pysäyttää ohjelman, paina lyhyesti käynnistys/**tauko** ||-painiketta.

Paina ohjelman jatkamiseksi uudelleen **käynnistys** ▶/tauko-painiketta.

Jos haluat pysäyttää pesuohjelman, paina käynnistys-/**taukopainiketta** ja pidä painettuna 3 sekunnin ajan.

Pesuprosessi vaihe vaiheelta (1-8)

Valitse "Pysäytä ohjelma". Ohjelma pysäytetään ja vesi pumpataan tarvittaessa ulos koneesta. Voit avata koneen luukun vasta tämän jälkeen. Käytä ohjelmanvalitsinta uuden ohjelman valitsemiseksi. Lisää tarvittaessa pesuainetta ja paina **käynnistys** ►/tauko-painiketta.

TIEDOTE!

Jos rummun lämpötila on erittäin korkea, jäähdytysprosessi käynnistyy ennen kuin ohjelma on peruutettu.

Pesuohjelma voidaan keskeyttää tilapäisesti PÄÄLLE/POIS-painikkeella (tauko).

Pesukone kytkeytyy pois päältä.

Kun pesukone on kytkeytyä päälle, paina **käynnistys-painiketta** ► ohjelman jatkamiseksi.

TIEDOTE!

Älä avaa pesuaineen annostelulokeroa koneen ollessa käynnissä.

TIEDOTE!

Joissakin tapauksissa luukku voi lukkiutua, vaikka mikään ohjelma ei olisikaan käynnissä (esim. virhetilanteessa). Jos haluat avata luukun lukituksen, paina käynnistys-/taukopainiketta ja pidä painettuna hetken aikaa.

VAIHE 8: Ohjelman loppu

Kun pesuohjelma on päättynyt, näyttöön tulee ilmoitus siitä, että ohjelma on suoritettu onnistuneesti loppuun ja luukun lukitus on avattu.

Avaa luukku ja poista pyykki pesukoneesta.

Varmista, että pesukoneen rumpu on tyhjä.

Jos et tee mitään 5 minuuttiin ohjelman päättymisestä, näyttö kytkeytyy valmiustilaan virran säästämiseksi.

Näyttöön syttyä jälleen valo, jos painat PÄÄLLE/POIS-painiketta.

VAROITUS!

Kun pesujakso on päättynyt, sulje vesihana ja irrota pesukoneen pistoke pistorasiasta.

Jos sinulla on pesukone, jossa on 3-vaiheinen liitäntä, älä irrota pistoketta pistorasiasta.


Vain laitteen omistaja/jakelija saa muuttaa asetuksia!

(omistajan/jakelijan tulee katsoa huolto-ohje)

Näytöllä	Asetus	Kuvaus
Suurin nopeus	ei tyhjennystä --> suurin nopeus	Asetus vaikuttaa kaikkiin ohjelmiin
Veden poisto	Venttiili/Tyhjennys	Tyhjennyksen asetus venttiiliin tai pumpun kautta laitteen tyypistä riippuen; muutoksen yhteydessä vaaditaan mekaaninen muutos laitteeseen.
Näytä lämpötila	Päälle/Pois	Desinfiointiohjelmissa ja Erikaisohjelmissa tämä tarkoittaa rummussa mitatun todellisen lämpötilan näyttämistä.
Vaihda ohjelma	Jokaisessa ohjelmassa (joitakin asetuksia ei voi määrittää joissakin ohjelmissa)	Asetuksia muuttamalla on mahdollista luoda ja mukauttaa omaa ohjelmaa. Ohjelma voidaan nimetä uudelleen!
• Esipesu	Päälle/Pois	
• Vaihda lämpötila	0 --> maks.	°C/°F
• Muuta linkousnopeus	ei tyhjennystä --> suurin nopeus	
• Vesimäärä	Päälle/Pois	
• Rypistymisenesto	Päälle/Pois	
• Tallenna ohjelma	Ohita nykyinen/Tallenna uutena	Kun edellä mainitut muutokset on tehty, voit tallentaa ohjelman uutena ohjelmana tai korvata aiemmin luodun ohjelman.
Linkousaika	0 --> 300	Linkousvaiheen suurimmalla nopeudella
Lämpötilayksikkö	°C/°F	Valitse joko °C tai °F.
Tehohuuhtelu	Päälle/Pois	Ohjelmaan on lisätty ylimääräisiä huuhteluja.
Maksujärjestelmä	Päälle/Pois	Kun toiminto on käytössä, ohjelman käynnistämiseksi pyydetään maksu.
3D-anturi	Päälle/Pois	

Asetukset

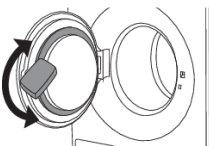
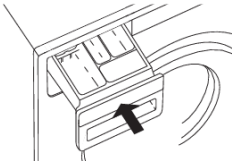
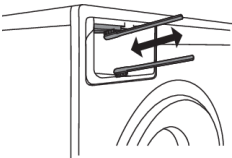
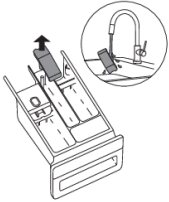
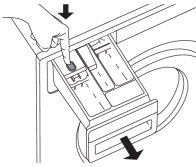
Jatkoa edellisivun taulukolle

Näytöllä	Asetus	Kuvaus
Lapsi lukko,	Päälle/Pois	Valitse Lapsilukko päälle tai pois. Kun lapsilukko on aktivoituna, muita toimintoja ei voida valita.
Ohjelma		Valittu ohjelma näkyy näytöllä
Kielen valinta	Valitse kieli – paina lipun alla olevaa painiketta	<ul style="list-style-type: none"> Valitse kieli: kierrä ohjelman valintanuppia Vahvista kieli: paina maan lipun alla olevaa painiketta
Väliaikainen kielivalinta	Päälle/Pois	(0–5) Jos on väliaikainen kieli on valittu, käyttäjä voi väliaikaisesti valita kielen, kun kone käynnistetään.
Ääniasetus	0 --> 5	5 erilaista äänitasoa voidaan asettaa. 0 tarkoittaa, että ääni on pois päältä.
Näyttöasetukset:		
<ul style="list-style-type: none"> Kirkkaus 	1 --> 5	5 erilaista kirkkaustasoa voidaan asettaa.
<ul style="list-style-type: none"> Näytä logo 	Päälle/Pois	Kun laite on kytketty päälle, esittelyteksti voidaan kytkeä pois päältä niin, ettei sitä ei näytetä.
Käynnistyksen viive	Päälle/Pois	1h --> 100h Valitse viivästetty käynnistyksen viive, jos haluat pesuohjelman käynnistyvän tietyn ajan kuluttua (1 –100 tunnin kuluttua käynnistyspainikkeen painamisesta).
Lämmitysvaiheet	Päälle/Pois	Ohjelma suoritetaan ilman lämmitysvaihetta, vettä ei lämmitetä.
Yksityiskohtainen näkymä	Päälle/Pois	Ohjelman alivalikko voidaan poistaa käytöstä. Käyttäjä ei voi mennä alivalikkoon. Ohjelma voidaan käynnistää suoraan valikon ensimmäiseltä tasolta.

Jatkoa edellisivun taulukolle

Näytöllä	Asetus	Kuvaus
Lisää vaatteita	Päälle/Pois	<p>Käyttäjä voi keskeyttää ohjelman ja valita vaihtoehdon "Lisää vaatteita", jolloin luukun lukitus avataan ja käyttäjä voi lisätä pyykkiä.</p> <p>Lisää vaatteita -toiminto on käytettävissä useimpien ohjelmien pesuvaiheessa.</p> <p>Lisää vaatteita -toiminto on käytettävissä myös ohjelmassa Huuhtelu (vain huuhteluohjelman ensimmäisen huuhtelun aikana).</p> <p>Jos vesimäärä on korkeampi kuin luukun avaamiselle on sallittua, vesi pumpataan ulos.</p> <p>Jos lämpötila on yli 50 °C, Lisää vaatteita -vaihtoehtoa ei näytetä, kun ohjelma keskeytetään.</p>
Valmiustilavaihtohto	Ei valmiustilaa/Norm	<p>Voit valita, meneekö laite valmiustilaan 5 minuutin kuluttua vai ei.</p>
WiFi-asetukset		<p>Kun WiFi-moduuli kytketään päälle, energiankulutus kasvaa valmiustilassa.</p>
Ohjelmat A - J	Jokaisen ohjelman asetuksia voidaan muuttaa.	<p>Asetuksia muuttamalla on mahdollista luoda ja mukauttaa omaa ohjelmaa.</p> <p>Ohjelma voidaan nimetä uudelleen!</p>

Annostelulokeron ja luukun kumitiivisteiden puhdistus



1

Paina kielettä poistaaksesi annostelulokeron täydellisesti kotelostaan.

2

Huuhtelee lokero ja puhdista se perusteellisesti. Voit myös poistaa huuhteluvaiheokkeen tulpan suojuksen (A). Puhdista mahdolliset jäämät tulpasta ja putkesta.

Puhdista annostelulokeron (B) sisäosa.

Aseta suojus takaisin tulppaan.

3

Puhdista annostelulokeron kotelon yläosan suuttimet harjalla.

Annostelulokeron sisäosan puhdistavat suuttimet kytkeytyvät automaattisesti päälle pesuohjelman loputtua (vain joissakin malleissa).

Puhdista annostelulokeron kotelon alaosa harjalla..

4

Aseta pesuaineen annostelija takaisin kotelonsa.

TIEDOTE!

Sulje annostelusäiliö!

TIEDOTE!

Älä pese annostelulokeroa astianpesukoneessa.

5

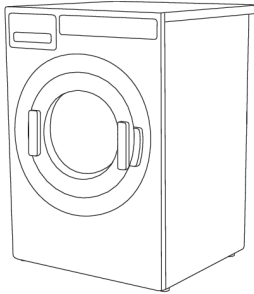
Pyyhi luukun kumitiiviste jokaisen pesun jälkeen sen käyttöiän pidentämiseksi.

Laitteen ulkopuolen puhdistus

Puhdista laitteen ulkopuoli ja näyttö pehmeällä kostealla puuvillaliinalla ja vedellä. **Älä käytä liuottimia tai hankaavia puhdistusaineita, koska ne saattavat vaurioittaa laitetta** (huomioi puhdistusaineen valmistajan suositukset ja varoitukset).

💡 TIEDOTE!

Älä puhdista pesukonetta vesisuihkulla!



⚠️ SÄHKÖISKU!

Irrota pesukone aina sähköverkosta ennen puhdistusta.

Jos laitteessa on 3-vaiheinen liitäntä, kytke päävirtakytkin pois päältä.

Pesukoneen sisäosan puhdistaminen hajuista

Modernit pesuaineet mahdollistavat usein vaatteiden pesemisen alhaisissa lämpötiloissa. Tämä merkitsee sitä, että pesukoneen sisäosiin saattaa kerääntyä jäämiä, jotka puolestaan voivat aiheuttaa pahaa hajua.

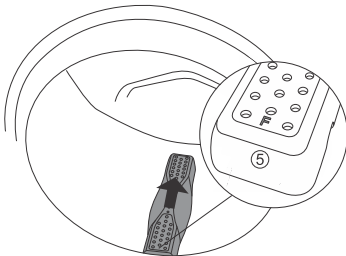
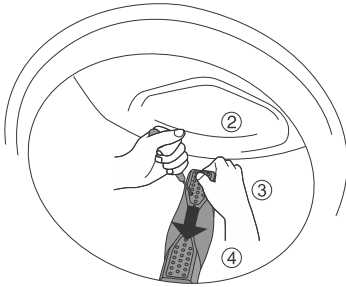
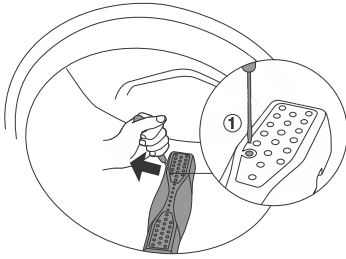
Suosittelme käyttää itsepuhdistusohjelmaa (rummun puhdistus) kerran kuukaudessa pahan hajun välttämiseksi. Käytä pientä määrää jauhemaista pesuainetta, äläkä laita rumpuun pyykkiä.

Huuhtelureikien puhdistaminen (rummun ulokkeen alapuolella)

Jos uskot, että pesukoneen rumpuun on pudonnut naulojen tai paperiliittimen kaltaisia esineitä, tarkasta rummun ulokkeen alapuolinen alue. Tällaiset esineet voivat alkaa ruostua (korroosio) ja aiheuttaa tahroja vaatteisiin. Naulat ja muut terävät esineet voivat myös tehdä reikiä tekstiileihin.

Toimi seuraavasti:

Puhdistus ja huolto



1

Työnnä ruuvimeisseli tai vastaava työkalu ulokkeessa olevaan aukkoon ja paina sitä varovaisesti vasemmalle.

2

Pidä ulokkeesta kiinni toisella kädelläsi ja vedä sitä itseäsi kohden.

3

Nosta rumpun uloketta.

4

Poista sen alla olevat mahdolliset esineet.

5

Aseta uloke asennusaukkoon siten, että merkintä "F" osoittaa sinuun päin. Varmista, että kaikki ulokkeet ovat tiukasti paikoillaan rumpun aukoissa. Työnnä uloketta sisäänpäin (kuvan nuolen osoittamalla tavalla), kunnes se napsahtaa paikalleen.

Jos käytät kovaa vettä

Jos peset pyykkiä kovalla vedellä (mikä aiheuttaa kalkin muodostumista), pesukoneen rumpuun saattaa ilmaantua harmahtavan valkoinen kerros. Poistaaksesi tämän kerroksen kaada pesukoneen rumpuun etikkaa (noin 2 dl) tai natriumbikarbonaattia "Ruokasoodaa" (1 rkl tai 15 g ja valitse jokin ohjelma, jonka lämpötila on 90 °C tai rumpun puhdistusohjelma. Katso "VAIHE 5: Valitse ohjelma".

Toista toimenpiteet tarvittaessa.

Mitä tehdä virhetilanteessa?

Ympäristöstä (esim. sähköverkosta) peräisin olevat häiriöt voivat johtaa monenlaisiin virheilmoituksiin (katso vianetsintätaulukko). Toimi silloin seuraavasti:

- Kytke laite pois päältä, odota 1 minuutti, kytke laite takaisin päälle ja toista pesuohjelma.
- Jos virhe toistuu, ota yhteyttä valtuutettuun huoltoon.
- Pystyt ratkaisemaan useimmat laitteen toiminnassa ilmenevät **häiriöt** itse (katso Vianetsintätaulukko).
- Vain riittävästi koulutettu henkilö saa suorittaa **korjaukset**.
- Takuu ei kata pesukoneen vääranlaisesta liitännästä tai käytöstä johtuvaa korjausta tai takuuvaadetta. Tällaisissa tapauksissa käyttäjä vastaa itse korjauskuluista.

TIEDOTE!

Takuu ei kata ympäristöstä peräisin olevista häiriöistä (salamanku, sähköverkon viat, luonnonkatastrofit jne.) johtuvia virheitä tai vikoja.

Ongelma/vika	Syy	Korjaus?
Pesukoneen luukku ei aukea.	<ul style="list-style-type: none">• Rummussa on liikaa vettä.	<ul style="list-style-type: none">• Tyhjennä vesi tyhjennys- tai linkousohjelmaa käyttäen. Katso "VAIHE 5: Valitse ohjelma".
	<ul style="list-style-type: none">• Pesukoneen veden lämpötila on liian korkea.	<ul style="list-style-type: none">• Odota, kunnes veden lämpötila on laskenut ja pumpppaa vesi ulos. Jos et vieläkään pysty avaamaan luukkuja, käytä luukun hätäavaustyökälua (katso luku "MITÄ TEHDÄ VIRHETILANTEESSA / Pesukoneen luukun avaaminen manuaalisesti").
Pesuohjelma ei ole käynnissä.	<ul style="list-style-type: none">• Vettä ei ole avattu tuloletkuun.	<ul style="list-style-type: none">• Tarkista, että vedensyöttö on liitetty oikein ja että se on auki.
	<ul style="list-style-type: none">• Pesukoneen luukku ei ole kunnolla kiinni.	<ul style="list-style-type: none">• Paina pesukoneen luukkuja lujasti, kunnes kuulet

Mitä tehdä virhetilanteessa?

Jatkoa edellis sivun taulukolle

Ongelma/vika	Syy	Korjaus?
		kaksi napsahdusta sen sulkeutuessa.
	<ul style="list-style-type: none"> Pistorasiassa ei ole jännitettä. 	<ul style="list-style-type: none"> Tarkasta, onko pistoke asianmukaisesti paikallaan pistorasiassa ja onko pistorasiassa jännitettä.
	<ul style="list-style-type: none"> Viivästetty käynnistys -toiminto on valittu. 	<ul style="list-style-type: none"> Jos haluat peruuttaa viivästetyn käynnistykseen, paina Käynnistys ► painiketta ja pidä painettuna kolmen sekunnin ajan.
Pesuaika on arvioitua pidempi (aika päivitetään näyttöön säännöllisin väliajoin).	<ul style="list-style-type: none"> Alhainen veden sisääntulolämpötila. 	<ul style="list-style-type: none"> Ohjelman kesto voi olla jopa 60 % pidempi kuin normaalin edistymisen arviossa ilmoitettu.
	<ul style="list-style-type: none"> UKS* (*epätasapainojärjestelmä)-vakautusjärjestelmä on aktivoitunut epätasaisesti jakautuneen pyykin johdosta. 	<ul style="list-style-type: none"> Ohjelma-aika on pidentynyt, koska pyykki on jaettava tasaisesti rumpuun.
	<ul style="list-style-type: none"> Alhainen verkkojännite. 	<ul style="list-style-type: none"> Pesukone tarvitsee pidemmän aikaa, koska verkkovirran jännite on liian alhainen.
	<ul style="list-style-type: none"> Häiriö virransyötössä. 	<ul style="list-style-type: none"> Ohjelma-aika on pidentynyt virransyötön häiriön johdosta.
Näyttöön ei syty valoa.	<ul style="list-style-type: none"> Laitteessa ei ole virtaa. 	<ul style="list-style-type: none"> Tarkasta, onko pistoke

Mitä tehdä virhetilanteessa?

Jatkoa edellisivun taulukolle

Ongelma/vika	Syy	Korjaus?
		asianmukaisesti paikallaan pistorasiassa ja onko pistorasiassa jännitettä.
Näytön teksti ei ole haluamallasi kielellä.	<ul style="list-style-type: none">Et ole vielä valinnut haluamaasi kieltä.	<ul style="list-style-type: none">Valitse haluttu kieli (katso "VAIHE 5: Asetukset / Kielen valitseminen").
Pyykki on märkää (Näyttöön ilmestyy "epätasapaino")	<ul style="list-style-type: none">Pieni määrä pyykkiä jakautuu usein epätasaisesti rumpuun.	<ul style="list-style-type: none">Irrota pyykki ja jaa se uudelleen rumpuun ja valitse tyhjennys- tai linkousohjelma.Lisää pyykin määrää pesukoneessa ja käynnistä ohjelma uudelleen (katso "VAIHE 7: Pesun käynnistäminen / Pyykin lisääminen tai poistaminen ohjelman käynnistämisen jälkeen").
Vaatteissa on rasvan jäämiä (tai rasvaläikkiä).	<ul style="list-style-type: none">Pyykki oli erittäin rasvaista.	<ul style="list-style-type: none">Pese pyykki uudelleen. Jos pyykki on erittäin likaista, käytä enemmän pesujauhetta tai käytä nestemäistä pesuainetta sekä tehokkaampaa (pidempää) ohjelmaa.
Pyykissä on vielä tahroja.	<ul style="list-style-type: none">Olet käyttänyt nestemäistä pesuainetta, joka ei sisällä valkaisuaineita tai jauhemaista pesuainetta värilliselle pyykille.Olet valinnut sopimattoman ohjelman.	<ul style="list-style-type: none">Käytä pesuainetta, joka sisältää valkaisuainetta.Käytä erityisiä tahranpoistoaineita.

Mitä tehdä virhetilanteessa?

Jatkoa edellisivun taulukolle

Ongelma/vika	Syy	Korjaus?
Pyykissä on valkoisia pesujauheen jäämiä.	<ul style="list-style-type: none">Kyseessä ei ole pesuaineen riittämätön huuhteluteho, vaan useimmiten fosfaattittomat pesuaineet, jotka sisältävät vettä pehmentäviä aineosia (zeoliitit). Tällaisia aineita saattaa kerääntyä pyykkiin.	<ul style="list-style-type: none">Huuhtelee pyykki välittömästi uudelleen.Käytä nestemäisiä pesuaineita, jotka eivät sisällä zeoliitteja.Yritä poistaa jäämät harjalla.
Pääpesun pesuainelokerossa on vielä pesuainetta pesun jälkeen.	<ul style="list-style-type: none">Vedenpaine ei ole riittävän suuri.	<ul style="list-style-type: none">Puhdista vedensyöttöletkun verkko.
	<ul style="list-style-type: none">Jotkut jauhemaiset pesuaineet voivat tarttua tiukasti kiinni annostelulokeroon lokeron ollessa tyhjä.	<ul style="list-style-type: none">Valitse suurempi vesimäärä tai ylimääräinen huuhtelu (katso "VAIHE 6: Valitse ohjelma-asetukset").Pyysi annostelulokero ennen jauhemaisen pesuaineen lisäämistä.
Huuhteluainelokerossa on vielä huuhteluainetta pesun jälkeen.	<ul style="list-style-type: none">Tulpan suojusta ei ole asetettu oikein paikalleen tai sen on tukkeutunut.	<ul style="list-style-type: none">Varmista että annostelijan huuhteluainelokeron tulpan suojus on asetettu oikein paikalleen.Puhdista tulpan suojus (katso luku "PUHDISTUS JA HOITO / Annostelulokeron puhdistus").
Hajua pyykinpesukoneen rummussa.	<ul style="list-style-type: none">Kankaiden, pesuaineen ja huuhteluaineen jäämiä suodattimessa.	<ul style="list-style-type: none">Tarkasta, onko suodatin puhdas.
	<ul style="list-style-type: none">Mikrobien ja bakteerien kehittyminen.	<ul style="list-style-type: none">Valitse itsepuhdistusohjelma (rummun puhdistus) (katso

Mitä tehdä virhetilanteessa?

Jatkoa edellisivun taulukolle

Ongelma/vika	Syy	Korjaus?
		"VAIHE 5: Valitse ohjelma").
Kone liikkuu käytön aikana.	<ul style="list-style-type: none">Jalkoja ei ole säädetty oikein.	<ul style="list-style-type: none">Sääda jalat tasaisesti (katso luku "ASENNUS- JA LIITÄNTÄ / Jalkojen säätäminen").
	<ul style="list-style-type: none">Kuljetuspultteja ei ole poistettu.	<ul style="list-style-type: none">Poista kuljetuspultit (katso luku "ENNEN LAITTEEN ENSIMMÄISTÄ KÄYTTÖKERTAA / Kuljetussuojaus").
Kone liikkuu linkouksen aikana.	<ul style="list-style-type: none">Epätasaisesti jakautunut pyykki tai ei tarpeeksi pyykkiä.	<ul style="list-style-type: none">Koneen linkousnopeus laskee automaattisesti, jos tärinä on liian voimakasta.Lisää pyykin määrää pesukoneessa ja käynnistä ohjelma uudelleen (katso "VAIHE 7: Pesun käynnistäminen / Pyykin lisääminen tai poistaminen ohjelman käynnistämisen jälkeen").

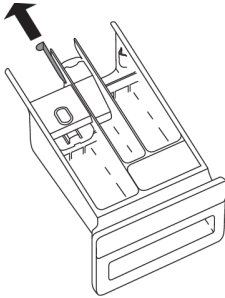
Mitä tehdä virhetilanteessa?

Pesukoneen luukun avaaminen manuaalisesti

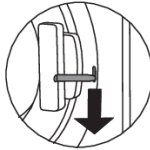
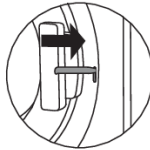
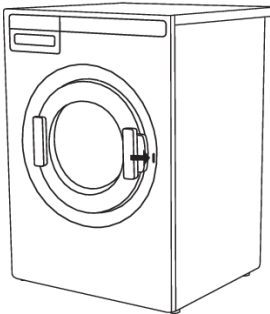
⚠ SÄHKÖISKU!

Pesukoneen luukun voi avata **manuaalisesti**, jos kone ei ole liitettyä verkkovirtaan ja vesi on pumpattu pois koneesta.

- Valitse linkous- tai tyhjennysohjelma veden poistamiseksi koneesta. Jos tämä ei toimi, vesi on poistettava pesukoneen rummusta manuaalisesti. Katso kappale "Erottimen ja tyhjennyspumppun puhdistus" luvussa "PUHDISTUS JA HOITO".
- Varmista, että pääkytkin on pois päältä ja että pistoke on irrotettu pistorasiasta. Jos sinulla on pesukone, jossa on 3-vaiheinen liitäntä, älä irrota pistoketta pistorasiasta.
- Ota luukun hätäavaustyökalu (sijaitsee annostelulokeron takaosassa) ja työnnä se pesukoneen luukun salvan oikealla puolella olevan aukon yläosaan.



- Paina avainta (avain = luukun hätäavaustyökalu) alaspäin (koko matkalta, kunnes kuulet napsauksen) pesukoneen luukun lukituksen avaamiseksi. Kun luukun lukitus on avattu, voit avata sen vetämällä.



💡 TIEDOTE!

Jos et pesukoneen luukkua vieläkään auki, ota yhteys huoltoon.

Mitä tehdä virhetilanteessa?

Virhenäyttö

Jos ohjelman ollessa käynnissä tapahtuu virhe, näyttöyksikössä näytetään vastaava virheilmoitus (Error XX).



Paina INFO-painiketta saadaksesi näkyviin virheen kuvauksen.

Kytke laite pois päältä ja takaisin päälle.

Näytöllä voidaan näyttää seuraavat virheilmoitukset:

Virhe (Error)	Näytöllä näkyvä virheilmoitus	Korjaus?
E0	Virheelliset asetukset	Käynnistä ohjelma uudelleen. Jos virhe ilmenee uudelleen, ota yhteyttä huoltoon.
E1	Lämpöanturin vika	<ul style="list-style-type: none">Tuleva vesi liian kylmää. Toista pesuohjelma.Jos laite näyttää tämän virheilmoituksen uudelleen, ota yhteys huoltoon.
E2	Luukun kukon virhe	Kytke laite POIS PÄÄLTÄ ja sen jälkeen takaisin PÄÄLLE. Käynnistä ohjelma uudelleen. Jos virhe ilmenee uudelleen, ota yhteyttä huoltoon.
E3	Veden täyttövirhe	Tarkista seuraavat: <ul style="list-style-type: none">onko veden tuloventtiili auki,onko veden tuloletkun suodatin puhdas,onko veden syöttöletkun muoto muuttunut (puristuksissa, tukkeutunut jne.),onko vesijohtoverkon paine välillä 0,1 – 1 MPa (1–10 bar). Jatka sitten ohjelmaa Exit (Poistu) -painiketta painamalla. Jos virhe ilmenee uudelleen, ota yhteyttä huoltoon.
E6	Veden lämmitysvirhe	Käynnistä ohjelma uudelleen; jos virhe ilmenee uudelleen, ota yhteys huoltoon.
E7	Veden tyhjentämisen virhe	Tarkista seuraavat: <ul style="list-style-type: none">onko poistoletku tukossa,onko viemäri tukossa,onko tyhjennysletku asennettu oikealle korkeudelle (katso tyhjennysletkun asennusta koskeva luku käyttöohjeesta). Paina tämän jälkeen uudelleen Exit (Poistu)-painiketta. Jos virhe ilmenee uudelleen, ota yhteyttä huoltoon.

Mitä tehdä virhetilanteessa?

Jatkoa edellissivun taulukolle

Virhe (Error)	Näytöllä näkyvä virheilmoitus	Korjaus?
E10	Veden tason anturin virhe	Kytke laite POIS PÄÄLTÄ ja sen jälkeen takaisin PÄÄLLE. Käynnistä ohjelma uudelleen. Jos virhe ilmenee uudelleen, ota yhteyttä huoltoon.
E11	Ylivuoto	Jos rummussa on vettä tietyn tason yli ja näyttöyksikössä näkyy virheilmoitus, pesuohjelma keskeytetään ja vesi pumpataan pois pesukoneesta. Käynnistä ohjelma uudelleen. Jos virhe ilmenee uudelleen, ota yhteyttä huoltoon. Jos rummussa on vettä tietyn tason yli ja näyttöyksikössä näkyy virheilmoitus, mutta pesukone jatkaa veden lisäämistä, sulje vesihana ja ota yhteyttä huoltoon.
E12	Moottorivirhe / Moottorin valvontavirhe	Käynnistä ohjelma uudelleen; jos virhe ilmenee uudelleen, ota yhteys huoltoon.
E23	Virhe luukun lukituksen avaamisessa	Luukku on suljettu, mutta sen lukitusta ei voi avata. Kytke pesukone pois päältä ja kytke se sitten takaisin päälle. Jos virhe ilmenee uudelleen, ota yhteyttä huoltoon. Katso ohjeet luukun avaamiseksi – luukun manuaalista avaamista koskeva luku.
E36	Virhe kommunikaatiossa UI** ja PMCU.	Kytke laite pois päältä ja takaisin päälle. Jos virhe ilmenee uudelleen, ota yhteyttä huoltoon.
E37	PMCU/UI**-ohjelmistoversiot eivät ole yhteensopivat	Ota yhteys huoltoon.
E40	Jännitearvo alueen ulkopuolella.	Käynnistä ohjelma uudelleen. Jos virhe ilmenee uudelleen, ota yhteyttä huoltoon.
E41	Taajuusarvo alueen ulkopuolella.	Käynnistä ohjelma uudelleen. Jos virhe ilmenee uudelleen, ota yhteyttä huoltoon.
E45	EADBS-tiedonsiirtovirhe.	Ota yhteys huoltokeskukseen.
	Epätasaisesti jakautunut pyykki.	Jaa pyykki manuaalisesti rumpuun ja käynnistä linkousohjelma.
	Luukun lukitseminen ei onnistu	Avaa luukku ja sulje se tiukasti jälleen pääteasentoonsa asti. Jos virhe ilmenee uudelleen, ota yhteyttä huoltoon.
	Varoitus – Itsepuhdistusohjelma	Viesti "Steriili putkihälytys" näytetään 40 pesuohjelman jälkeen. Käytä itsepuhdistusohjelmaa (PUHDISTUSOHJELMA); katso VAIHE 5.
	Oven lukituksen avausta valmistellaan. (paina INFO): Tyhjennys on suoritettava. Odota, että oven lukitus on avattu.	Odota, kunnes prosessi on valmis. Jos prosessin jälkeen ei havaita virhettä, uusi ohjelma voidaan käynnistää.
	Vedenpoistojärjestelmän hälytys	Hälytys alhaisesta vedenvirtauksesta pumppausvaiheessa. Tarkista käyttöoppaista.

Mitä tehdä virhetilanteessa?

** UI = (User Interface – käyttöliittymä)

Epätasaisesti jakautuneet pyykit tai pyykkikasautumat pesukoneen rummussa voivat aiheuttaa ongelmia, kuten tärinää ja melua. Kone havaitsee tämän ja aktivoi UKS* (*epätasapainojärjestelmä)-toiminnon.

Vähäiset pyykkimäärät (esim. yksi pyyhe, yksi paita, yksi aamutakki) tai tietynlaiset mittasuhteet omaavat vaatteet, eivät voi jakautua tasaisesti pesukoneen rumpuun (tohvelit, suuret tekstiilit jne.). Tästä on seurauksena, että järjestelmä yrittää useamman kerran jakaa pyykit uudelleen rumpuun, mikä puolestaan johtaa pesuohjelman keston pidentymiseen. Huonoimmassa mahdollisessa tapauksessa ohjelma saattaa päättyä ilman linkousta.

UKS* (* epätasapainojärjestelmä) takaa tasaisen toiminnan ja pidentää laitteen käyttöikää.

Huolto

Ennen kuin otat yhteyttä huoltoon

Kun otat yhteyttä huoltoon, ilmoita pesukoneesi malli (1), tyyppi (2) ja sarjanumero (3).

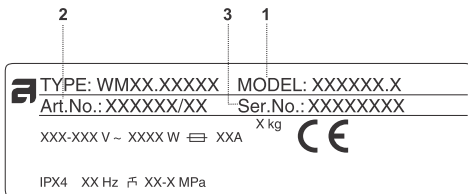
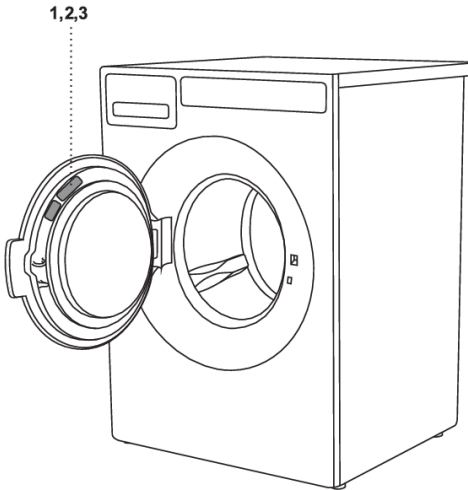
Malli, tyyppi ja sarjanumero on merkitty pesukoneen luukun koteloinnissa olevaan arvokilpeen (tyyppikilpi).

⚠ VAROITUS!

Käytä vikatilanteessa ainoastaan valtuutettujen valmistajien hyväksymiä varaosia.

⚠ VAROITUS!

Takuu ei kata pesukoneen vääränlaisesta liitännästä tai käytöstä johtuvaa korjausta tai takuuvaadetta. Tällaisissa tapauksissa käyttäjä vastaa itse korjauskuluista.



Tekniset tiedot

Korkeus	850 mm
Leveys	595 mm
Syvyys	706 mm
Paino	92,5 kg
Rummun tilavuus	80 l
Arvioitu teho	Katso arvokilpi
Lämmittimen teho	Katso arvokilpi
Vedepaine	0,1–1 MPa 1–10 kp/cm ² 10–100 N/cm ²
Äänenpainetaso standardin EN ISO 11203 mukaisesti	< 70 dB re 20 µPa
Rummun ja annostelijan materiaali	Ruostumaton teräs
Kotelon materiaali	Kuumasinkitty ja jauhemaalattu teräslevy tai teräslevy ruostumatonta terästä (mallista riippuen)
Vesiliitäntä	1,5 m, pex-letku
Tyhjennysletku	1,6 m, polypropeeniletku

Ohjelmataulukko

WMC8947VI

9kg_1400_7kW

Ohjelma	Esipesu	Lämp. °C	Huuhtelujen määrä	Maksimikuormitus (kg)	Linkkousnopeus (kierr./min)	Vedenkulutus (noin, litroina)			Virrankulutus (noin, kWh)	Ohjelman kesto (noin, tunteina ja minuutteina)
						Kuuma	Kylmä	Summa		
Tehopesu 60°C	✓	60	3	9	1400	6	79	85	1,30	1:45
Tehopesu 90°C	✓	90	3	9	1400	9	79	85	2,30	1:54
Valko/Kirjopesu 20°C		20	2	9	1400	6	57	63	0,14	0:40
Valko/Kirjopesu 40°C		40	2	9	1400		63	63	0,42	0:49
Valko/Kirjopesu 60°C		60	2	9	1400		63	63	1,40	0:59
Valko/Kirjopesu 60°C *		60	2	4,5	1400		35	35	0,78	0:59
Valko 90°C		90	2	9	1400	12	59	71	2,70	1:03
Superpikapesu 40°C		40	2	3,5	800	10	30	40	0,42	0:35
Superpikapesu 60°C		60	2	3,5	800	10	38	48	1,10	0:40
Synteettinen 40°C		40	2	3,5	1200	10	38	48	0,17	0:37
Villa/Käsipesu 30°C		30	2	3	800	6	34	40	0,07	0:34
Huuhteluohjelma			1	9	1400		15	15	0,07	0:22
Linkoaminen			/	9	1400				0,06	0:17
Veden poisto			/	9	/				0,00	0:01
MOPPI 60°C	✓	60	3	9	1400	6	84	90	1,40	1:37
MOPPI 90°C	✓	90	3	9	1400	6	84	90	2,40	1:48
Mikrokuitu 40°C		40	2	9	1400	12	54	66	0,37	0:56
Mikrokuitu 60°C		60	2	9	1400	12	62	74	0,70	1:12
Desinfiointi 40°C	✓	40	3	9	1400	6	76	82	0,90	1:48
Desinfiointi 60°C	✓	60	3	9	1400	6	84	90	1,80	2:37
Desinfiointi 90°C	✓	90	3	9	1400	6	84	90	3,20	2:24
Allergia puuvilla 60°C		60	4	9	1400	12	92	104	1,30	2:35

Jatkoa edellisivun taulukolle

Ohjelma	Esipesu	Lämp. °C	Huuhtelujen määrä	Maksimikuormitus (kg)	Linkousnopeus (kierr./min)	Vedenkulutus (noin, litroina)			Virrankulutus (noin, kWh)	Ohjelman kesto (noin, tunteina ja minuutteina)
						Kuuma	Kylmä	Summa		
Allergia puuvilla 90°C		90	4	9	1400	12	92	104	2,80	2:47
Allergia synt. 40°C		40	3	4,5	1200	12	56	68	0,40	1:37
Allergia synt. 60°C		60	3	4,5	1200	12	64	76	0,97	1:50
Puhdistus		90	3	/		8	77	856	1,27	1:03
Ohjelma A				9	1400					
Ohjelma B				9	1400					
Ohjelma C				9	1400					
Ohjelma D				9	1400					
Ohjelma E				9	1400					
Ohjelma F				9	1400					
Ohjelma G				9	1400					
Ohjelma H				9	1400					
Ohjelma I				9	1400					
Ohjelma J				9	1400					

Ohjelmataulukko

WMC8943VC

9kg_1400_3kW

Ohjelma	Esipesu	Lämp. °C	Huuhtelujen määrä	Maksimikuormitus (kg)	Linkkousnopeus (kierr./min)	Vedenkulutus (noin, litroina)			Virrankulutus (noin, kWh)	Ohjelman kesto (noin, tunteina ja minuutteina)
						Kuuma	Kylmä	Summa		
Tehopesu 60°C	✓	60	3	9	1400	6	79	85	1,50	2:00
Tehopesu 90°C	✓	90	3	9	1400	6	79	85	2,50	2:34
Valko/Kirjopesu 20°C		20	2	9	1400	6	57	63	0,16	0:40
Valko/Kirjopesu 40°C		40	2	9	1400		63	63	0,48	0:49
Valko/Kirjopesu 60°C		60	2	9	1400		63	63	1,70	0:59
Valko/Kirjopesu 60°C *		60	2	4,5	1400		35	35	0,44	0:59
Valko 90°C		90	2	9	1400	12	59	71	2,90	1:43
Superpikapesu 40°C		40	2	3,5	800	10	30	40	0,48	0:35
Superpikapesu 60°C		60	2	3,5	800	10	38	48	1,40	0:40
Synteettinen 40°C		40	2	3,5	1200	10	38	48	0,23	0:40
Villa/Käsipesu 30°C		30	2	3	800	6	34	40	0,09	0:35
Huuhteluohjelma			1	9	1400		15	15	0,07	0:22
Linkoaminen			/	9	1400				0,06	0:17
Veden poisto			/	9	/				0,00	0:01
MOPPI 60°C	✓	60	3	9	1400	6	84	90	1,60	1:52
MOPPI 90°C	✓	90	3	9	1400	6	84	90	2,60	2:28
Mikrokuitu 40°C		40	2	9	1400	12	54	66	0,43	0:59
Mikrokuitu 60°C		60	2	9	1400	12	62	74	0,90	1:19
Desinfiointi 40°C	✓	40	3	9	1400	6	76	82	1,00	1:51
Desinfiointi 60°C	✓	60	3	9	1400	6	84	90	2,00	2:52
Desinfiointi 90°C	✓	90	3	9	1400	6	84	90	3,40	3:02
Allergia puuvilla 60°C		60	4	9	1400	12	92	104	1,50	2:50

Jatkoa edellisivun taulukolle

Ohjelma	Esipesu	Lämp. °C	Huuhtelujen määrä	Maksimikuormitus (kg)	Linkousnopeus (kierr./min)	Vedenkulutus (noin, litroina)			Virrankulutus (noin, kWh)	Ohjelman kesto (noin, tunteina ja minuutteina)
						Kuuma	Kylmä	Summa		
Allergia puuvilla 90°C		90	4	9	1400	12	92	104	3,00	3:24
Allergia synt. 40°C		40	3	4,5	1200	12	56	68	0,46	1:40
Allergia synt. 60°C		60	3	4,5	1200	12	64	76	1,03	1:55
Puhdistus		90	3	/		8	77	85	1,33	1:18
Ohjelma A				9	1400					
Ohjelma B				9	1400					
Ohjelma C				9	1400					
Ohjelma D				9	1400					
Ohjelma E				9	1400					
Ohjelma F				9	1400					
Ohjelma G				9	1400					
Ohjelma H				9	1400					
Ohjelma I				9	1400					
Ohjelma J				9	1400					

Ohjelmataulukko

WMC8944VB

9kg_1400_4,4kW

Ohjelma	Esipesu	Lämp. °C	Huuhtelujen määrä	Maksimikuormitus (kg)	Linkkousnopeus (kierr./min)	Vedenkulutus (noin, litroina)			Virrankulutus (noin, kWh)	Ohjelman kesto (noin, tunteina ja minuutteina)
						Kuuma	Kylmä	Summa		
Tehopesu 60°C	✓	60	3	9	1400	6	79	85	1,40	1:48
Tehopesu 90°C	✓	90	3	9	1400	6	79	85	2,40	2:03
Valko/Kirjopesu 20°C		20	2	9	1400	6	57	63	0,15	0:40
Valko/Kirjopesu 40°C		40	2	9	1400		63	63	0,50	0:49
Valko/Kirjopesu 60°C		60	2	9	1400		63	63	1,50	0:59
Valko/Kirjopesu 60°C *		60	2	4,5	1400		35	35	0,42	0:59
Valko 90°C		90	2	9	1400	12	59	71	2,80	1:14
Superpikapesu 40°C		40	2	3,5	800	10	30	40	0,45	0:35
Superpikapesu 60°C		60	2	3,5	800	10	38	48	1,20	0:40
Synteettinen 40°C		40	2	3,5	1200	10	38	48	0,20	0:38
Villa/Käsipesu 30°C		30	2	3	800	6	34	40	0,08	0:35
Huuhteluohjelma			1	9	1400		15	15	0,07	0:22
Linkoaminen			/	9	1400				0,06	0:17
Veden poisto			/	9	/				0,00	0:01
MOPPI 60°C	✓	60	3	9	1400	6	84	90	1,50	1:40
MOPPI 90°C	✓	90	3	9	1400	6	84	90	2,50	1:57
Mikrokuitu 40°C		40	2	9	1400	9	54	66	0,40	0:59
Mikrokuitu 60°C		60	2	9	1400	12	62	74	0,80	1:15
Desinfiointi 40°C	✓	40	3	9	1400	6	76	82	0,95	1:49
Desinfiointi 60°C	✓	60	3	9		6	84	90	1,90	2:40
Desinfiointi 90°C	✓	90	3	9	1400	6	84	90	3,30	2:33
Allergia puuvilla 60°C		60	4	9	1400	12	92	104	1,40	2:38

Jatkoa edellisivun taulukolle

Ohjelma	Esipesu	Lämp. °C	Huuhtelujen määrä	Maksimikuormitus (kg)	Linkousnopeus (kierr./min)	Vedenkulutus (noin, litroina)			Virrankulutus (noin, kWh)	Ohjelman kesto (noin, tunteina ja minuutteina)
						Kuuma	Kylmä	Summa		
Allergia puuvilla 90°C		90	4	9	1400	12	92	104	2,90	2:54
Allergia synt. 40°C		40	3	4,5	1200	12	56	68	0,43	1:38
Allergia synt. 60°C		60	3	4,5	1200	12	64	76	1,00	1:53
Puhdistus		90	3	/		8	77	85	1,30	1:06
Ohjelma A				9	1400					
Ohjelma B				9	1400					
Ohjelma C				9	1400					
Ohjelma D				9	1400					
Ohjelma E				9	1400					
Ohjelma F				9	1400					
Ohjelma G				9	1400					
Ohjelma H				9	1400					
Ohjelma I				9	1400					
Ohjelma J				9	1400					

Yllä oleva taulukko sisältää lukuisia esimerkkejä energian, veden ja ajan kulutuksesta lukuisilla erilaisilla ohjelma-asetuksilla. Todellinen kulutus tai kesto voi poiketa edellisistä tiedoista veden paineesta, veden kovuudesta, veden sisääntulolämpötilasta, huoneenlämpötilasta, pyykin painosta ja tyypistä, virransyötön vaihteluista sekä valituista toiminnoista ja asetuksista riippuen. Tässä mainituissa esimerkeissä on käytetty normaalia tyhjennysasetusta, eikä ylimääräisiä toimintoja ole valittu.

Maksimi- tai nimelliskuormitus koskee standardin IEC 60456 mukaisesti valmisteltua pyykkiä.

✓ Asetus mahdollista ohjelmassa

* Puolikas

Näytetyn pesuajan säätö

Kehittyneen teknologian ansiosta laite kykenee tunnistamaan pyykin määrän ja lisäämään vaadittavan määrän vettä pesun aikana. Pesuaika on pidempi tai lyhyempi pesukoneen täyttöasteesta riippuen ja näytettävää jäljellä olevaa pesuaikaa säädetään vastaavalla tavalla.

Näytetty jäljellä oleva pesuaika voi muuttua myös sisääntulevan veden lämpötilan muutosten seurauksena. Jos sisääntulevan veden lämpötila on alhainen, pesuaika voi pidentyä ja korkeammassa lämpötiloissa se voi vastaavasti lyhentyä.

Epätasaisesti jakautuneet pyykit tai pyykkikasautumat pesukoneen rummussa voivat aiheuttaa ongelmia, kuten tärinää ja melua. Laite kykenee tunnistamaan tällaiset kasautumat ja pyrkii jakamaan pyykin uudelleen. Vähäiset pyykkimäärät (esim. yksi pyyhe, yksi paita, yksi aamutakki) tai tietynlaiset mittasuhteet omaavat vaatteet, eivät voi jakautua tasaisesti pesukoneen rumpuun (tohvelit, suuret tekstiilit jne.). Tästä on seurauksena, että järjestelmä yrittää useamman kerran jakaa pyykit uudelleen rumpuun, mikä puolestaan johtaa pesuohjelman keston pidentymiseen.

Pakkausmateriaalin hävittäminen/kierrätys



■ Pakkausmateriaali on valmistettu ympäristöystävällisistä materiaaleista, jotka voidaan kierrättää, heittää pois tai hävittää ilman ympäristöriskiä. Pakkausmateriaalit on merkitty asiaankuuluvalla tavalla tätä varten.

Tuotteessa tai sen pakkauksessa oleva symboli ilmaisee, että tuotetta ei saa käsitellä tavallisena kotitalousjätteenä. Tuote on toimitettava valtuutettuun sähkö- ja elektroniikkalaitteiden keräyskeskukseen.

Kun hävität laitteen sen käyttöiän päätteeksi, poista kaikki virtajohdot ja tuhoa luukun salpa ja kytkin luukun lukkiutumisen tai salpautumisen estämiseksi (lapsiturvallisuus).

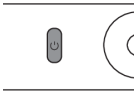
Tuotteen oikea hävittäminen auttaa ehkäisemään haitallisia vaikutuksia ympäristöön ja ihmisten terveyteen, mitä voisi tapahtua tuotteen virheellisen hävittämisen seurauksena. Saadaksesi yksityiskohtaista tietoa tuotteen hävittämisestä ja käsittelystä ota yhteyttä asianmukaisiin jätehuollosta vastaaviin kunnallisiin viranomaisiin, jätehuoltoon tai liikkeeseen, josta ostit tuotteen.



Lajittele pyykki.

1.

Sulje vetoketjut. Tyhjennä taskut ja käännä ne nurinpäin. Tarkasta pyykinhoitosymbolit. Lajittele pyykki likaisuuden, värin ja materiaalin mukaan.



2.

Kytke PÄÄLLE/POIS-pääkytkin päälle (ON/OFF)



3.

Avaa pesukoneen luukku ja laita pyykki koneeseen.

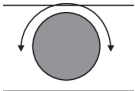
Varmista tätä ennen, että rumpu on tyhjä.



4.

Lisää pesuaine ja pyykinhoitoaine.

Suosittelu pesuainemäärä on normaalisti ilmoitettu pakkauksessa. Jos peset pieniä pyykkimääriä, käytä vähemmän pesuainetta.

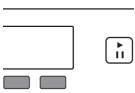


5.

Valitse pesuohjelma.

Käännä ohjelmanvalitsin haluttuun pesuohjelmaan. Valittu ohjelma näytetään näyttöyksiköissä.

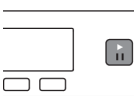
Suurin täyttömäärä on merkitty arvokilpeen (katso OHJELMATAULUKKO käyttöohjeessa).



6.

Valitse ohjelma-asetukset

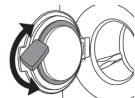
Joillekin ohjelmille voidaan määrittää ohjelma-asetukset. Katso luku: ASETUKSET



7.

Sulje pesukoneen luukku ja paina "KÄYNNISTYS"-painiketta.

Näytöllä näytetään arvioitu pesuaika tunteina ja minuutteina.



8.

Ohjelman loppu

Avaa luukku ja poista pyykki pesukoneesta.

Katso luku "PUHDISTUS JA HUOLTO".

Sulje luukku.

Kytke päälle/pois-pääkytkin päälle.

Sulje vesihana ja irrota pistoke pistorasiasta (ellei sinulla ole pesukone, jossa on 3-vaiheilitäntä).

ASKO

Inspired by Scandinavia

Gorenje, Partizanska 12, 3320 Velenje, Slovenija • www.asko.com



820935-a12



Pidätämme oikeuden muutoksiin.